

Naematoloma aurantiacum

Por: Armando López R. y Juventino García A. Instituto de Genética Forestal, Universidad Veracruzana
e-mail: armlopez@uv.mx



Fig.1. Fructificaciones de *Naematoloma aurantiacum* en su habitat natural. Notese los restos del anillo (flechas) en el estípite.

Naematoloma aurantiacum(Cooke)Guzmán ex Sing.

= *Agaricus squamosus* Fr. f. *aurantiacus* Cooke
Stropharia thraustus Kalchbr. f. *aurantiacus* Cooke
Stropharia percevalii var. *Aurantiaca* (Cooke)Sacc.
Flammula puigarii Speg.
Stropharia squamosa(Fr.)Quel. var. *aurantiaca*(Cooke)Mass.
Stropharia squamosa(Fr.)Quel. var. *thrausta* (Kalchbr.)Mass.
Stropharia aurantiaca(Cooke)Imai
Naematoloma squamosa(Fr.)Sing.
var. *thrausta* (Kalchbr.)Imaz. & Hongo
Naematoloma puiggarii(Spe.)Sing.
Stropharia aurantiaca(Cooke)Orton

Basidiomas de unos cuantos centímetros hasta unos 10 centímetros de altura. Píleo de 4 a 8 centímetros de diámetro en la madurez, color rojo brillante (escarlata) a café-rojizo, un poco mas oscuro hacia el centro.(Figuras 1, 2 y 3).

Píleo convexo a casi plano, algo umbonado viciado y liso, con restos blancos del velo hacia el margen, con hifas laxas, ramificadas y con fibulas. Superficie del píleo desprendible, con hifas gelatinizadas y postradas..



Fig.2. Fructificación de *Naematoloma aurantiacum*.. Las laminillas del himenio son de color gris-violáceas. Notese los restos del anillo (flecha) en el estípite.



Fig.3. Basidiomas de *Naematoloma aurantiacus* en diferentes etapas del desarrollo.



Fig.4. Esporas y basidio de *Naematoloma aurantiacum*, notense el poro germinativo de la espora (flecha) y los esterigmas del basidio (flecha).

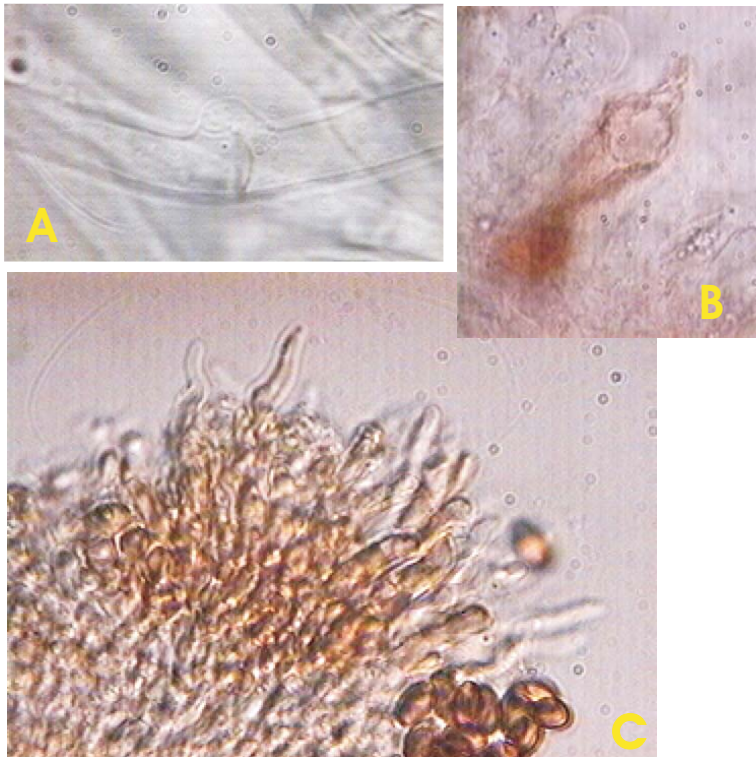


Fig.5.- (A) Fíbula del contexto, .(B) crisocistidio del himenio y (C) queilocistidios del ápice de la laminilla. Todos X1000.

Laminas blanquecinas cuando jóvenes, luego café-girs hasta gris-violaceas, sinuadas y adheridas al pie.

Esporada café violacea, esporas elipsoides, lisas, color café rojizo, de 10 a 12(-13) por 6 a 7(-8) micras, truncadas en el extremo del poro germinativo.

Basidios tetrasporicos, hialinos, de 17 a 28 por 7 a 9 micras, esterigmas conspicuos hasta de 4 micras; pleurocistidios tipo crisocistidios, subcilindricos a lageniformes 24 a 56 por 9 a 16 micras. Queilocistidios, hialinos.



Fig.6.- Basidio tetrasporico, esporas y esterigmas, X1000.



Fig. 7. Basidiomas muy maduros de *Naematoloma aurantiacum* en su habitat natural.

Habitat: sobre madera en descomposición y húmeda en ocasiones enterrada pareciendo como si creciera en la tierra. Gregarios a solitarios en ocasiones cespitoso.

Material examinado:

Xalapa, Veracruz, México, Parque Ecológico "El Haya" López y García, Noviembre 7, 1995; Diciembre 5, 1995; Enero 5, 1996; Febrero 7, 1996; Enero 3, 2004; Julio 17, 2004; Octubre 23, 31, 2004; Noviembre 23, 2005.

Discusión :

Es un hongo común, presentandose por mas de 6 meses al año, a diferencia de que se reporta en la literatura como poco común (1).

Según Singer (1986) la combinación ***Naematoloma aurantiaca***(Cooke)Guzmán no es válida ya que viola el artículo 33.2 del código de nomenclatura Botánica.

Referencias :

1. Guzmán, G. 1975..
New and interesting species of agaricales of Mexico.
Nova Hedwigia, **51**: 99-118.
2. Singer, R. 1986.
THE AGARICALES IN MODERN TAXONOMY.
4 ed., Koeltz, Koenigstein,
981 pags.